
Dossier séance éducative

Questionnaire : Le quartier de la Californie

Groupe 3

- A) Questionnaire
- B) Liste des documents numérisés
- C) Déroulé de la séance, niveau concerné :

Le boulevard Alexandre III

I - Le nom des rues :

Boulevard Alexandre II :

Origine du nom :

Date de la dénomination du boulevard :

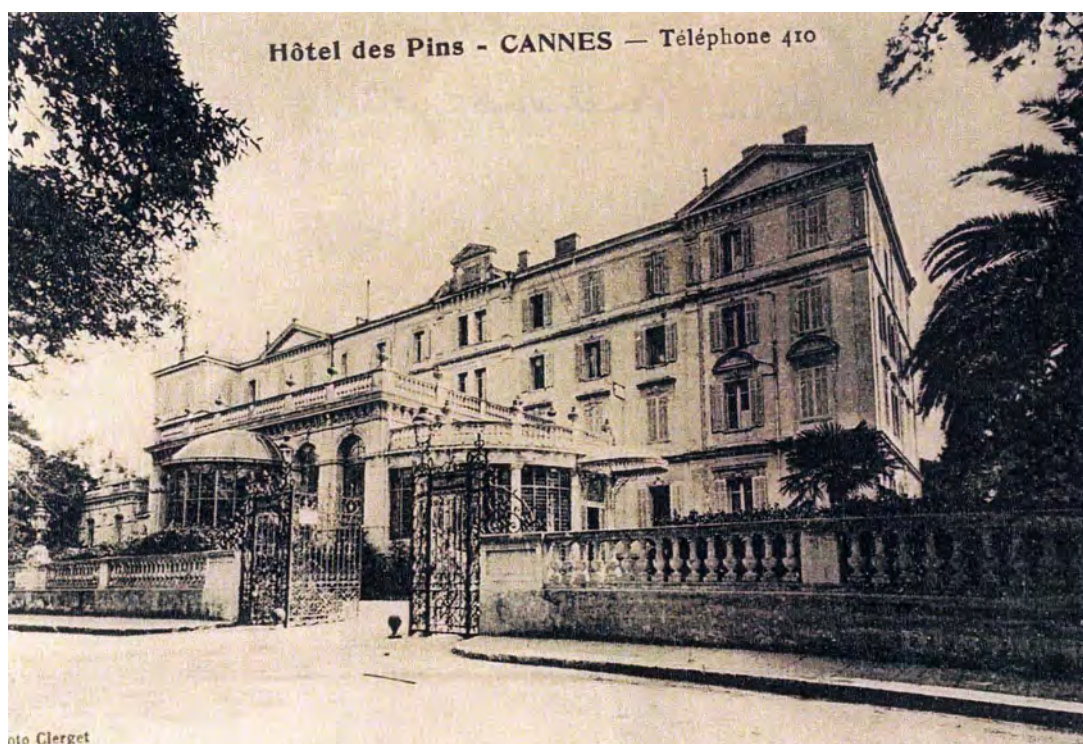
II – Les monuments célèbres : origine du nom du bâtiment, date de construction, architecte, propriétaire, description du bâtiment, modification de la structure (éventuellement), particularités. Aujourd’hui, qu’est devenu le bâtiment ?

- **La résidence des Pins ou hôtel ou Hermitage Hôtel** (correspondance, publicité, plan, photographie en 2S719, résumés dans les ouvrages « le quartier russe » et « Hôtellerie cannoise ») :

- **L’Eglise russe** (correspondance, ouvrage Cannes en 1814 avec image, 2Fi99 ; résumé Brochure Quartier russe):

- **Eglise Notre Dame des Pins** : (8M11, Brochure quartier russe et 2Fi657)

- **La résidence des Pins ou hôtel ou Hermitage Hôtel** (correspondance, publicité, plan, photographie en 2S719, résumés dans les ouvrages « le quartier russe » et « Hôtellerie cannoise ») :
- **2S719 La résidence des Pins ou hôtel ou Hermitage Hôtel**



2S719 : La résidence des Pins ou hôtel ou Hermitage Hôtel

HERMITAGE HOTEL
ET RESTAURANT

TÉLÉPHONE 3-97

Monte-Carlo, le 19 Mai 1928.

1422

Donnée

Monsieur ANDRAU,
10, Rue des Belges,
CANNES. (A.M.)

Cher Monsieur,

Monsieur Henry Ruhl, mon associé dans l'Affaire de l'Hôtel des Pins à Cannes me fait parvenir votre lettre ainsi que copie de sa réponse et je m'empresse de vous informer que notre Hôtel des Pins n'est pas à vendre.

Avec tous mes regrets et vous remerciant néanmoins de votre proposition, je vous prie de croire, Cher Monsieur, à l'expression de mes sentiments distingués.

SOCIÉTÉ DES HOTELS RÉUNIS
Le Directeur en Chef
des Établissements Monégasques.

F. Revelli

F. Revelli.

2S719 : La résidence des Pins ou hôtel

La Résidence

des

Pins



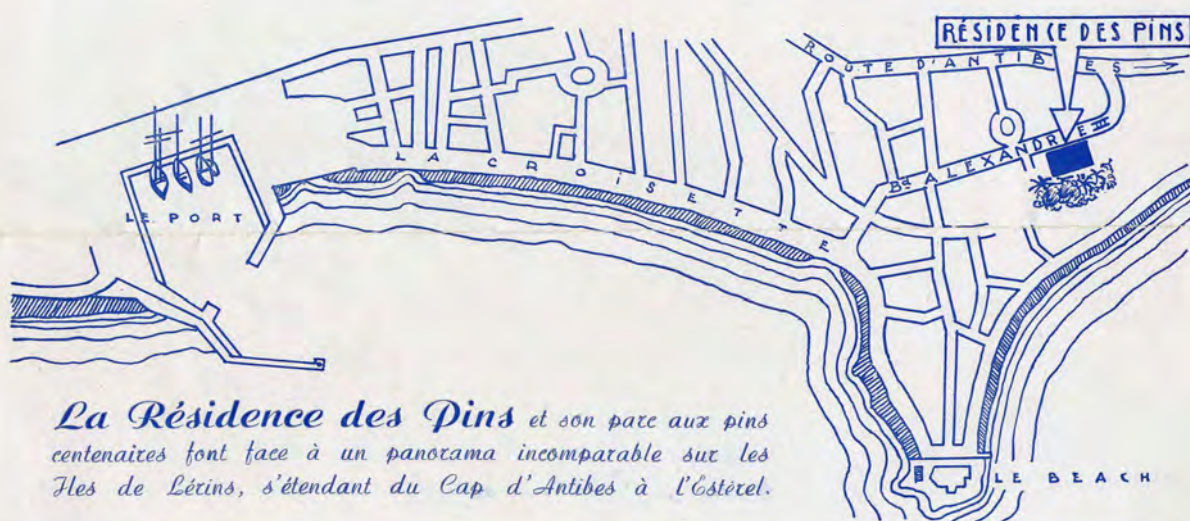
à

Cannes

- Cette ancienne Résidence de luxe est aménagée en appartements particulièrement étudiés pour répondre à toutes les exigences.
- Ses appartements sont livrés tous travaux entièrement terminés.
- Sa situation dans CANNES au milieu d'un magnifique îlot de verdure en fait une résidence des plus calmes, bien qu'à proximité de La Croisette et du Beach.
- Sa construction, aux quatre façades entièrement dégagées, édifée avec des matériaux de tout

premier choix, est conçue pour répondre au grand confort : *Grand escalier de Maîtres* avec ascenseur - *Escalier de Service* - *Gaine à ordures ménagères* et *Buanderie* à chacun des quatre étages - *Chauffage central* - *Gaz* - *Électricité (lumière et force)* - *Salles de bains* avec distribution d'eau chaude par appareils électriques, etc...

- Chambres indépendantes pour domestiques.
- Garages particuliers.



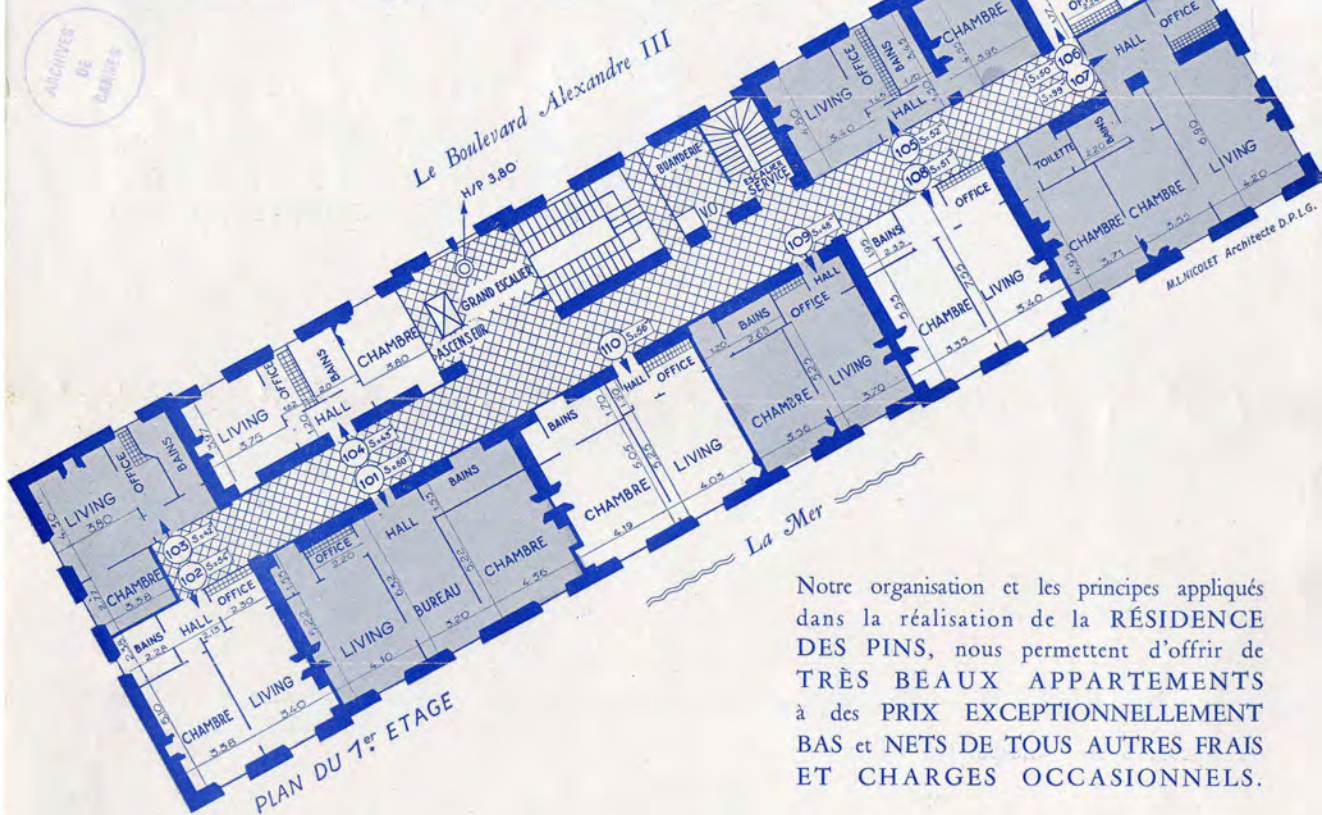
La Résidence des Pins et son parc aux pins centenaires font face à un panorama incomparable sur les Îles de Lérins, s'étendant du Cap d'Antibes à l'Estérel.



suite



25719
LA RÉSIDENCE DES PINS, créée dans un splendide immeuble aux vastes et luxueux dégagements, offre dans un cadre unique, un MAXIMUM de CONFORT à ses Résidents. Grâce à sa conception et à son aménagement rationnels, les CHARGES de Copropriété sont réduites au strict MINIMUM.



Notre organisation et les principes appliqués dans la réalisation de la RÉSIDENCE DES PINS, nous permettent d'offrir de TRÈS BEAUX APPARTEMENTS à des PRIX EXCEPTIONNELLEMENT BAS et NETS DE TOUS AUTRES FRAIS ET CHARGES OCCASIONNELS.

La Résidence des Pins

30% à 40%

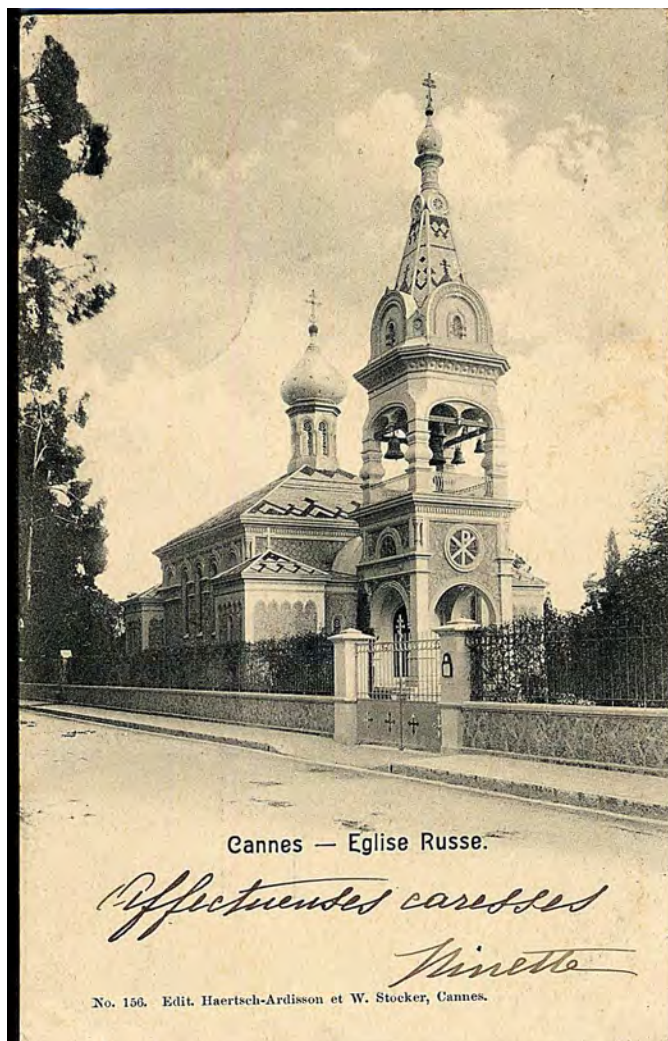
Pour visiter et traiter, s'adresser sur place :

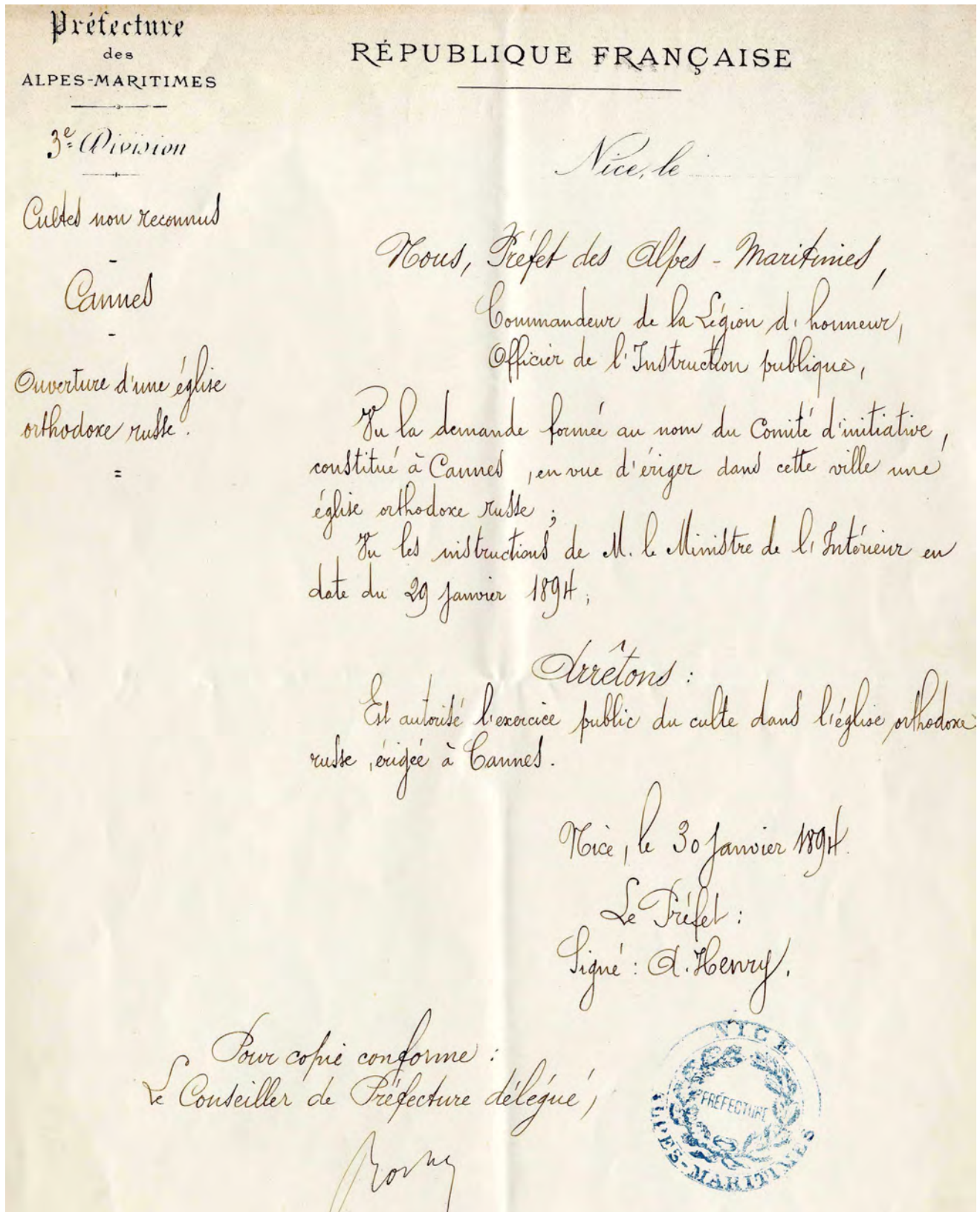
LA RÉSIDENCE DES PINS - Boulevard Alexandre III
CANNES - Téléphone 904-09

ou

“SMIF”

**L'Eglise russe (3P1 correspondance, ouvrage Cannes en 1814
avec image, 2Fi99 ; résumé Brochure *Quartier russe* par les
Amis des Archives)**





Cependant, après une amélioration sensible au cours des deux premiers mois, la santé de Marie-Alexandrovna déclinait. Le 26 Novembre elle se sentait encore assez bien pour présider un dîner à la villa des Dunes, à l'occasion de la fête de sa belle-soeur, la duchesse Julie ; après le dîner, les princes visitèrent la frégate Prince Pojarsky venue stationner devant la villa. Mais la nouvelle d'un attentat où le Tsar faillit trouver la mort le 2 Décembre ébranla les forces que l'impératrice commençait à recouvrer : le médecin spécial de la tsarine, le docteur Botkine essayait vainement de combattre les crises d'étouffement auxquelles elle était en proie, en lui faisant respirer de l'oxygène apporté dans des sacs à la villa.

Précédée de quatre jours par la duchesse d'Edimbourg, l'impératrice partit de Cannes le 31 Janvier 1880. Une passerelle établie entre le jardin de la villa et la voie ferrée évita à la souveraine de se rendre à la gare. Le train impérial ramené de Nice, reconduisit Marie Alexandrovna et sa suite jusqu'à Saint-Petersbourg.

En Juin 1880 on apprit à Cannes la mort de l'Impératrice. Le Maire de Cannes, Gazagnaire, fit transmettre les regrets de la population et ceux de la ville à la famille impériale.

Après ce séjour pourtant assez peu heureux de la tsarine, la ville attira de plus en plus de Russes. Entre 1880 et 1900 environ, il y avait une moyenne de 100 à 150 personnes de cette nationalité, chaque année, et de 1900 à 1914 leur effectif oscillait entre 300 et 400. (147 familles en 1911 soit 441 russes si l'on compte trois personnes par famille).

Pour satisfaire aux besoins spirituels de cette communauté orthodoxe, l'épouse d'Eugène Tripet née Alexandra Téodorovna Skrypitzine songea à construire en 1886 près de sa villa Alexandra une petite chapelle où une trentaine de fidèles pouvaient se retrouver pour prier. Avec l'augmentation numérique de la colonie, ce lieu de culte apparut bientôt trop petit. Le prêtre Grégoire Ostrooumoff, attaché au service de la grande duchesse Anastasie, installée à Cannes depuis 1889 intéressa à cette question le grand duc Michel, l'une des personnalités les plus agissantes de la colonie étrangère. Celui-ci prit la présidence d'un comité de construction composé par le prince Serge Galitzine, V.D. Yourousoff, K.S. Sulvansky, F.P. Tchinatechef, S.M. Volkoff et A.G. Kouznetsoff.

Le terrain fut donné par Madame Tripet-Skrypitzine et la somme nécessaire à la construction rassemblée au printemps 1894. A la fin Novembre l'église était terminée et pouvait contenir 400 personnes environ.



Lors de la bénédiction le 22 Novembre, l'empereur de Russie envoya un télégramme de félicitations. A cette occasion la municipalité de Cannes changea le nom du boulevard des Pins sur lequel se trouve l'église russe en celui de boulevard Alexandre III.

En Octobre 1897 fut construite à côté une maison de trois étages pour loger le clergé. Sur la demande du grand duc Michel, le Saint-Synode accorda un crédit régulier à l'église. Celle-ci, très fréquentée, eut dans la colonie orthodoxe un grand rayonnement spirituel et grâce à sa bibliothèque importante, un rôle culturel.

Dans la dernière période les Russes donnèrent une vive impulsion à la vie mondaine à Cannes. Le grand duc Michel Michailowitch en particulier, était de toutes les fêtes, de toutes les réunions sportives. Chaque année, en compagnie de sa femme la Comtesse de Torby (née Sophie de Merenberg, qu'il avait épousée morganatiquement) et de ses filles les princesses Zia et Nadedja, le neveu de l'empereur Alexandre II s'installait à la villa Kasbeck sur la Californie. Son fils, le comte de Torby y venait aussi quelquefois.

Le grand duc et la grande duchesse Georges Michailowitch et leurs enfants firent plusieurs séjours à la villa Wenden ; les grands ducs Serge et André, après l'ouverture du Carlton descendirent dans ce palace.

Les Radziwill furent également pour la ville des hôtes de marque et des bienfaiteurs. Le prince Constantin Radziwill avait épousé la fille aînée du fondateur du Casino de Monte-Carlo François Blanc ; en 1886 il acheta la villa des Dunes et l'occupa régulièrement par la suite. Rien de ce qui touchait au développement de la ville ne le laissait indifférent. Il en était de même pour le prince Galitzine qui créa l'hippodrome de Cannes en 1901.

Enfin séjournèrent dans la ville tout une série de personnalités dont le rang et la fortune constituaient un apport précieux pour la saison cannoise : le Comte Hendrikoff, grand maître des cérémonies de la cour de Russie, le prince et la princesse Lobanov-Rostowsky propriétaires de la villa Tropicale à la Californie ; le comte et la comtesse Starzynski possesseurs depuis 1910 du château Louis XIII ; le comte et la comtesse Mouravieff résidant à la villa Springland.

Plus que par son nombre la colonie russe fut importante par la qualité de ses membres (1).



(1) - Après la Révolution, beaucoup d'entre eux revinrent, complètement ruinés, pour chercher du travail.



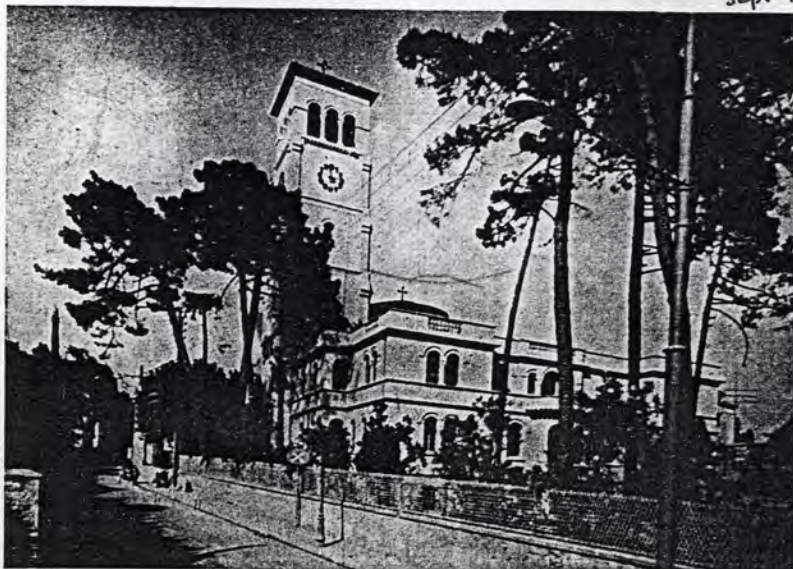
Notre Dame des Pins

- **Eglise Notre Dame des Pins : Brochure quartier russe et 2Fi657**



La nouvelle Eglise de Notre-Dame des Pins à Cannes

C. CAVALLIN
ARCHITECTE
Photos Traverso



Une vue de la nouvelle Eglise

L'aristocratique quartier de la Source, douillettement blotti au pied de la Californie, a connu dimanche 11 septembre, une éclectique animation. Répondant en nombre à l'appel de M. le Curé Morello, les habitants inauguraient la nouvelle Eglise de Notre-Dame des Pins.

C'est une belle page d'histoire locale qui fut écrite à cette occasion. On sait que vers 1864, la petite chapelle, devint église paroissiale. Sept curés se succédèrent à la tête de cette charmante paroisse jusqu'en 1928. M. le Curé Morello se rendit compte à cette époque que l'église était bien exigüe pour répondre aux besoins d'une population sans cesse accrue, et caressa le rêve d'avoir une Eglise digne du nombre et de la qualité de ses ouailles.

Il est des rêves qui deviennent promptement des réalités. Grâce à une générosité anonyme, on ouvrit un concours aux architectes et M. César Cavallin, à qui nous devons déjà de si belles et si personnelles réalisations, fut choisi pour l'exécution des travaux.

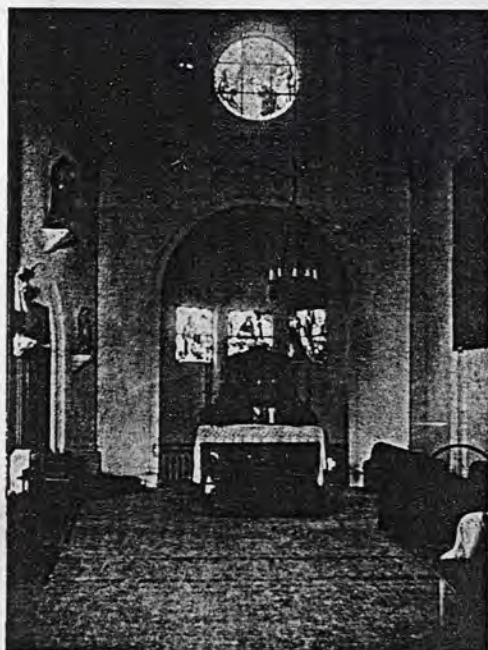
Le 6 mars 1932, Mgr. Rémond, évêque de Nice bénit la première pierre de l'édifice qu'il devait consacrer six mois après.

Un brillant aréopage de prélats a inauguré, en présence des autorités civiles, le 11 septembre, la nouvelle église de Notre-Dame des Pins. Mgr. Rémond, évêque de Nice, était entouré de Mgr.

Cannon, évêque d'Erié (U.S.A.); du Révérendissime Père Abbé Mitré de Lérins, Dom Marie André; du R. P. Vicaire général de Syrie. Au premier rang de l'assistance, dans cette paroisse qui s'honore de compter parmi ses fidèles, les membres des familles royales de Portugal, de Caserta, de Vendôme, d'Orléans, de Bourbon, on notait: le Prince Gennaro de Bourbon-Deux-Siciles; M. Bon, adjoint au maire de Cannes, représentant le Docteur Gagnaire, maire; M^{me} Emmy Louis-Dreyfus; M. et M^{me} Gruss-Galliéni, etc...

La nouvelle Eglise, est conçue dans le plus pur style roman du XI et XII^e siècle; un clocher de 33 mètres de haut surmonte un porche sculpté inspiré de celui de l'Eglise d'Aulnay. Un vaste transept de 26 mètres de profondeur avec une colonnade entourant le Déambulatoire et au centre, une coupole haute de 18 mètres; enfin 28 superbes vitraux complètent cet ensemble monumental. Les chapiteaux sont historiques dans la tradition naïve de l'époque.

M. César Cavallin, avec un goût artistique d'une rare maîtrise, a réussi à lui donner un caractère impeccablement harmonieux, dans ce pur style roman, dont notre pays possède de si beaux exemples. La nouvelle église de Notre-Dame des Pins synthétise l'embellissement de tout un quartier. Pour avoir mené à bien une œuvre de cette envergure, M. le Curé Morello a bien mérité de Cannes.



Un effet de vitrail dans une des chapelles latérales



Un aspect de la nef. On remarquera les effets de la lumière jouant à travers les vitraux des chapelles

VILLEGATURE, URBANISATION, ARCHITECTURES

Les églises catholiques

L'Église Notre-Dame des Pins, située dans le quartier de la Baume fut édifée en 1865 sur des plans de l'architecte L. Vianey. Cette architecture de composition éclectique, se réfère à plusieurs styles : roman pour les porches d'entrée et autres dispositifs, gothique anglais, visibles sur les documents datant des origines du bâtiment et Italien pour la disposition particulière de la tour clocher ou la coupole. Des annexes plus récentes, à l'usage du clergé et des paroissiens, se sont ajoutées au bâtiment ancien.

C) Déroulé de la séance aux archives de Cannes

Durée de la séance : 1 heure

- Arrivée dans les locaux : Espace Calmette
- Les élèves sont répartis par groupe : étude sur les documents numérisés (fac-similé), présentation des originaux.
- Etude des documents à l'aide du questionnaire
- Compte-rendu général en fin de séance avec vision d'un diaporama

Niveau des élèves :
CM2, 6^{ème} – 3^{ème}